



Stricket

Barndiabetesfonden

NR 3 2013 ÅRG. 20

Medlemstidning från Barndiabetesfonden
och Barndiabetesfondens Riksförening



Beskyddare:
HKH Kronprinsessan Victoria

8000

barn och ungdomar
i Sverige

Se sid 16...

Grattis till Svenska Diabetesförbundet som fyller 70 år!

Svenska Diabetesförbundet är Sveriges överlägset största patientorganisation på diabetesområdet, även om det numera finns flera olika organisationer. Förbundet har under åren gjort mycket viktiga insatser och betyder även nu mycket. Man har spridit information via tidningar, broschyrer, media, möten. Många läger för barn och ungdomar har varit till stor glädje och nytta. Föreningsmöten har skapat gemenskap inte minst för patienter med typ 2 diabetes, men också för många med typ 1 diabetes, även yngre, inte minst sedan Ung Diabetes blivit en aktiv kraft. Under lång tid var stödet till forskning litet, men under senare år har Svenska Diabetesförbundet genom sin fond Diabetesfonden fått mycket större genomslag och delar nu ut ganska betydande summor, även om man spelar i en helt annan division än ex Cancerfonden, Hjärt-Lungfonden etc.

Vid Svenska Diabetesförbundets 40-årsjubileum hade jag jag själv förmånen att få hålla ett av högtidstalen, och skrev till det tillfället en saga,

Sagan om Anna, som handlade om psykologiska aspekter på att ha diabetes som barn. Det fanns ett engagemang för diabetes hos barn, men bildandet av Barndiabetesfonden, tänkt som ännu en kraft för att nå det gemensamma målet att utrota diabetes, sågs tyvärr inte med blida ögon. Men sannolikt är de flesta som vet vad diabetes innebär, oavsett förbund eller organisation, överens om att alla krafter behövs för att stärka diabetesforskningen. Vi MÅSTE nå resultat och då krävs mer resurser till forskningen! Därför önskar vi alla ett starkt Diabetesförbund, såväl som flera starka diabetesorganisationer inklusive en stark Barndiabetesfond.

Nu säger vi GRATTIS till Svenska Diabetesförbundet och kan bara hoppas på att det inte ska behöva finnas i ytterligare 70 år! Om 70 år ska för länge sedan diabetes vara en utrotad sjukdom, lika sällsynt som polio!

Johnny Ludvigsson

Sticket är en medlemstidning som ges ut av Barndiabetesfonden och Barndiabetesfondens Riksförening.

Tidningen utkommer 4 ggr/år

I redaktionskommittén: Bertil M. Perttu, Anna Järpe

Ungdomsredaktör: Sandra Åstrand

Ansvarig utgivare: Johnny Ludvigsson

Grafisk form: Johnny Dahlgren

Tryck: Larsson Offsettryck, Linköping

Eftertryck får gärna ske med angivande av källa.

Material till Sticket sändes till:

Barndiabetesfonden, Gränsliden 10, 582 74 Linköping
kansli@barndiabetesfonden.se

Tel: 013-10 56 90

ISSN 1400-8505

Manusstopp och utgivningsdatum för 2013:

Nr	Manusstopp	Utgivningsdag
4	8 november	Nov/Dec

Hur tycker DU vi ska göra?

Svenskarna sägs skänka alltmer till välgörenhet. Det är bra! Vi har det så gott ställt i vårt land så vi har råd att dela med oss till välgörande ändamål. Än så länge har det kanske inte gett några större avtryck i Barndiabetesfondens inkomster, som varit ganska konstanta senare år, förutom Röda Fjäders förmodade betydande bidrag. Vad är i så fall orsaken till att Barndiabetesfonden inte får del av den ökade givmildheten?

1. Budskapet når inte fram? Människor känner inte till vad diabetes hos barn och ungdomar innebär, mycket mindre Barndiabetesfonden! Förmodligen riktigt. Hur tycker du vi ska göra? Dyrbara informationskampanjer skulle leda till att vi finge utgifter som snabbt överstiger de 25% av bruttoinkomsterna som tilläts för att vi ska få ha 90-konto! Och har man rätt att använda stor del av medel till kampanjer fastän människor skänkt för att stödja forskning? Borde vi synas mer i Facebook, Twitter... hur gör vi då? Vad gör du för att budskapet ska spridas? Eller kan du hjälpa oss?

2. Budskapet är för negativt? Under senare tid har jag fått flera mail som gått ut på att jag borde engagera mig i att försöka stoppa en film på YouTube som Svenska Diabetesförbundet lagt ut. Där beskrivs diabetes som en tung och farlig sjukdom som kan leda till farliga komplikationer och förkortat liv. En del patienter med diabetes ogillar budskapet starkt för de vill se positivt på sin situation! Visst ska man se positivt på sin situation, så positivt man bara kan. Men sjukdomen ÄR ju farlig. Svenska Diabetesförbundet har rätt. Men får filmen rätt effekt? Skrämmar den bara eller får den människor att ge stöd? Själv tror jag den har rätt effekt på många. Barndiabetesfonden har också många gånger anklagats



Foto: Anna Järpe/Barndiabetesfonden

för att "måla fan på väggen", sprida ett alltför negativt budskap..? Gör vi fel? Då kan man fråga sig varför ex Barncancerfondens kampanj med en tom stol är så framgångsrik. Varför tål människor denna fruk-

Inte ens diabetes- teamen vill ju att det sägs att riktigt farliga saker KAN hända

tansvärda sanning? När det framförts från Barndiabetesfonden att man faktiskt kan dö av diabetes i ung vuxen ålder, så har det lett till starka protester t.o.m. från professionen. Så hemska saker vill vi inte veta. Varför tål inte diabetes ett ärligt budskap, ärlig information?

3. Vi borde skriva mer om forskning, om möjligheterna, om framstegen? OK. Bra. Vi försöker nog, men måste tyvärr medge att vi vet fortfarande inte ett dugg varför barn får typ 1 diabetes, vi kan inte förebygga sjukdomen alls, vi kan inte bota i princip en enda (förutom sällsynta fall

som för transplantationer)... Visst, det är mycket spännande på gång, det finns hopp om genombrott, och kanske bör vi skriva ännu mer om det. Men måste vi då inte samtidigt berätta att detta är så viktigt eftersom sjukdomen är så allvarlig? För om diabetes inte är så märkvärdigt, om alla mår ganska eller mycket bra, om ingen är rädd eller ledsen, om alla har ett "normalt" liv, varför är det då så viktigt att förebygga eller bota??

4. Budskapet är för positivt? Ja, kanske är det så att alldeles för många fortfarande undviker den obehagliga sanningen. Inte ens diabetes-teamen vill ju att det sägs att riktigt farliga saker KAN hända, även om det går bra för de flesta. Nyligen höll jag en information till skolpersonal och fick sen höra att flera skolsköterskor tyckte att budskapet var för negativt. De tyckte inte man skulle tala om allvarliga komplikationer. Men varför är det då så viktigt för lärare och all personal i skolan att hjälpa dessa barn? De ska må bra nu, men också i framtiden!

5. Vi är för få som ställer upp och gör något? Kanske det? Alla är så upptagna, alla har så mycket att göra. Vi har inte tid att satsa på Barndiabetesfonden. Nej, så är det nog för de flesta. Du kanske har lite tid? Och framförallt, de flesta av oss har råd att skänka lite av vårt överflöd. Tack för att du stöder Barndiabetesfonden 90 00 59-7.

Lions är fantastiska de vet vi, men det gäller säkert fler! Stimulera oss genom att berätta: vad skulle DU göra för att få in så mycket pengar som möjligt till Barndiabetesfonden? Tack för din hjälp!

Johnny Ludvigsson



Nya vägar för insulinets frisättning och de insulinproducerande beta-cellernas överlevnad

Dr Malin Fex forskar med sina två doktorander på projekt rörande reglering av insulinfrisättning samt på att öka överlevanden av de insulinproducerande cellerna vid typ 1 och typ 2 diabetes. Hon undervisar även studenter vid Medicinska fakulteten i Lund, och har ofta studenter från läkarprogrammet och biomedicinutbildningen som utför mindre projekt i laboratoriet. Dr Malin Fex är också en av 2012 års mottagare av forskningsmedel från Barndiabetesfonden.

I bukspottskörteln finns de cellansamlingar som producerar det livsviktiga hormonet insulin, som reglerar energiomsättningen i kroppen. Dessa cellansamlingar kallas för Langerhanska öar och innehåller bland annat de insulinproducerande betacellerna. Insulin reglerar mängden socker i blodet och gör det möjligt för kroppen att ta upp socker från blodet till de vävnader som behöver det som energi, eller lagra det för framtida behov. Vid typ 1 diabetes förstörs de insulinproducerande betacellerna av kroppens eget immunförsvar och den som har typ 1 diabetes är därför beroende av att tillföra insulin 'manuellt' under resten av sitt liv. Det finns för närvarande inget botemedel mot varken typ 1 eller typ 2 diabetes, och det är därför mycket viktigt att studera de mekanismer som reglerar frisättningen av insulin samt nybildningen av betaceller för att i förlängningen kunna utveckla nya läkemedel för diabetiker. Min forskning syftar till

att försöka hitta nya signalvägar hos de insulinproducerande betacellerna som bidrar till att bibehålla och stimulera cellernas funktion.

Man har länge vetat att vissa ämnen som kallas för aminer kan tas upp och lagras i de insulinproducerande betacellerna. Dessa aminer är samma ämnen som kan verka som signalmolekyler i hjärnan. Där binder de till olika receptorer – en slags molekyllära signalmotagare – för att aktivera viktiga delar av känslocentra och de delar av hjärnan som reglerar födointag. Vi studerar en av dessa aminer som kallas för serotonin. På -60 och -70-talen studerades mekanismer för hur serotonin påverkar de Langerhanska öarna flitigt i Sverige, och många viktiga upptäckter gjordes. Bland annat kunde man visa att serotonin antingen kunde öka eller minska frisättningen av insulin från de insulinproducerande betacellerna. Man visade också att serotonin kunde utsöndras från betacellerna tillsammans med insulin. Dock förstod man aldrig riktigt varför denna amin ibland kunde stimulera och ibland förhindra frisättningen av insulin.

I de studier av Langerhanska öar från människa som vi har gjort, har vi upptäckt att det finns en mängd olika receptorer för serotonin: inte mindre än 15 stycken. Dessa receptorer finns bland annat i de insulinproducerande cellerna. Receptorerna i sin tur aktiverar olika typer av signalvägar inuti cellerna som bidrar till att antingen minska eller öka frisättningen av insulin, beroende på vilka receptorer man stimulerar. Således kan man via dessa signalvägar förbättra cellernas funktion, och också bidra till en ökad överlevnad hos cellerna.

För att studera intracellulära meka-



nismer för hur receptorerna påverkar insulinproduktionen, både utsöndring och överlevnad, använder vi oss av olika djurmodeller för både typ 1 och typ 2 diabetes. I båda fallen är det djur som har utvecklat sjukdomen spontant, och vi har då undersökt hur specifika substanser för olika serotoninreceptorer verkar lokalt på bukspottskörtelns hormonutsöndring, och också på hur dessa substanser påverkar upptag av socker i andra vävnader, dvs. de celler som behöver och kan lagra energi.

Utöver djurmodeller använder vi oss också av cellsystem, där man lätt kan testa hur olika substanser, som aktiverar och inaktiverar receptorerna för serotonin, påverkar produktionen av insulin och cellernas förmåga att överleva. I dessa cellsystem arbetar vi även mycket med att på molekyllära sätt "plocka bort" förekomsten av en del serotoninreceptorer för att undersöka hur avsaknad av en viss receptor påverkar cellerna. På så vis tar vi reda på vilka receptorer som utgör de bästa kandidaterna för eventuella framtida läkemedel för både typ 1 och typ 2 diabetes.

Dr Malin Fex är forskarassistent vid Lunds Universitets Diabetes Centrum

Ordföranden har ordet...

Sommaren lider mot sitt slut. För många som önskat sig bra väder och varma kvällar har den här sommaren varit helt perfekt.

Nu börjar skolan igen och livet återgår till ett lite mer inrutat och invant sett.

För ett barn med diabetes kanske detta innebär en något lättare tillvaro där alla rutiner är nästan dom samma dag ut och dag in.

På samma sätt fortgår forskningen för att försöka lösa gåtan diabetes. Ett oförtröttligt arbete som finansieras till största delen av gåvor från människor med stora hjärtan. Utan Er givare skulle lösningen på gåtan vara mycket längre ifrån.

Fortsätt gärna att hjälpa oss med gåvor. Alla bidrag stort som smått är lika välkomna. Plusgiro: 900059-7 eller Bankgiro: 900-0597.

Även om det känns avlägset just nu

så närmar sig Julen med stormsteg där många kan tänka sig att bidra till någonting bra istället för att handla massa mer eller mindre nödvändiga saker.

Sticke, våran lilla "maskot" är en perfekt gåva till en vän eller släkting och som oavkortat bidrar positivt för Barndiabetesfonden.

Att bli medlem är en annan sak som hjälper väldigt mycket. Både ekonomiskt och informativt. Ju fler vi är som vet vad sjukdomen verkligen får för konsekvenser för dom drabbade och deras familjer ju bättre är det. Att sprida kunskapen om diabetes och dem svårigheter man ställs inför som drabbat är bland det viktigaste punkter vi ställs inför.

Den 14 November är världsdiaabetesdagen då insamlingar sker runt om i landet. Många event äger också rum då. Skänk gärna ett extra bidrag.

Fram till dess önskar jag alla läsare en mysig höst.

Fredrik Johansson, Ordf Barndiabetesfondens Riksförening



Vi tror på lokala beslut och långa relationer

I Handelsbanken har det lokala kontoret det samlade ansvaret för sina kunder. Vi bygger allt på närheten till våra kunder.

Du kanske redan vet var ditt närmaste kontor ligger?

Välkommen in till ett av våra 461 bankkontor!

Fråga Johnny

Hej Johnny!

Vi har lärt oss kolhydraträkning och det verkar gå ganska bra. Men eftersom Elias har små doser så blir det ju inte så mycket insulin under en dag. Delar man 500 med hans små doser så blir det så mycket kolhydrater att han inte alltid verkar behöva ta något insulin alls. Så ibland leder detta till att han inte tar något insulin vid måltider. Är detta bra?

Räknenissar

Hej "Räknenissar"!

Tack för intressant fråga! Du tar upp ett problem som jag också har råkat ut för på vår mottagning. Kolhydraträkning är ett sätt att göra det lite mer begripligt hur man ska dosera insulin till en måltid, med viss rimlig hänsyn till måltidens innehåll och storlek. Kolhydrater spelar en viktig roll för vad som händer med blodsockret och hur mycket insulin som krävs. Tyvärr är dock inte kolhydraträkning varken lätt eller det sanna enkla svaret på hur man ska dosera insulin. Som du säkert vet så får man ta hänsyn till flera faktorer utöver mängden kolhydrater, som exempelvis

- Kolhydraternas "förpackning" dvs om de är sönderkokta, söndermosade (ex potatismos.), eller insvepta i cellulosa/fibrer som tar tid att bryta ner (ex vis-

sa grönsaker). Således kan det vara rätt stor skillnad bara på vanliga makaroner och fullkornsmakaroner osv.

- Vad som i övrigt ingår i måltiden. Således kommer ex fett att förlångsamma magsäckens tömning och kolhydraternas upptag, och även protein i kött etc påverkar matsmältning och effekten av kolhydratintaget.

- Magsäckens tömning, som påverkas inte bara av det ovanstående men också av ex surhetsgrad, ex förlångsammats om maten surgörs...(för att inte tala om syrabildning, då ju magsäcken inte vill tömma sig, utan man blir illamående, kräks..). Personlig variation förekommer förstås också

- Insulindos beror sedan också på känslighet som påverkas av fysisk aktivitet, infektioner osv om du vet. Och därför gäller inte 500-regeln alla personer och alla dagar.

Egentligen skulle man, om man är riktigt ambitiös och kunnig, räkna inte bara på kolhydrater utan kanske på fler saker men att räkna kolhydrater är ett stort steg i rätt riktning.

Men det kan uppstå problem, t ex det du tar upp. Minskar insulindosen över dygnet, så blir enligt 500-regeln antalet gram kolhydrater per enhet insulin allt större och skulle man komma ner i ex 15 enheter per dygn, vilket inte är så konstigt för ett litet barn, så betyder ju det att varje en-

het insulin skulle klara av 33 gram kolhydrater, och då kanske det lilla barnet ibland inte kommer upp i 33 gram kolhydrater i en viss måltid... Ska man då sluta ta insulin? Jag är tveksam till det! Givetvis beror det på insulinregimen i övrigt, dvs ex hur basinsulintillförsen ser ut. Finns det basinsulin som täcker? Och hur går det med blodsockret? Tenderar blodsockret att stiga efter en sådan måltid utan insulin, så visar det nog att det borde ha tagits måltidsinsulin innan. Det är ju bättre att ge insulin till måltiden, än att sedan hamna för högt och ge korrektionsdos efter måltiden! Risken blir ett jagande av blodsocker och oregelbunden insulindosering...

Således: Hoppa helst inte över insulindoser helt till måltider. Var medveten om att 500-regeln bara är en riktlinje. Ibland räcker inte den insulindos som man räknar ut, utan man behöver också lära sig med ledning av hur det brukar gå med blodsockret vid en viss typ av mat, eller viss måltid. Ofta stämmer det bra med 350-regel till frukost och 500 till övriga måltider, men ibland krävs 350-regel dygnet om, eller 400-regel... precis som alla barn inte behöver just 1 enhet/kg kroppsvikt och dygn, utan en del 1.3 och andra 0.8 etc. Lycka till!

Vänliga hälsningar Johnny



Medlemsfrågan ???

Vad kan jag göra för att få fler att bidra?

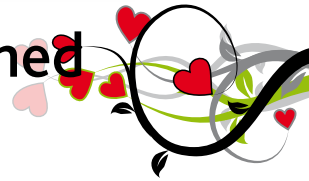
När de själva har skänkt en gåva, blivit medlemmar, anmält auto-giro... då är det många som hör av sig till kansliet och undrar: vad kan de göra för att hjälpa till att få fler att bidra?

Ett sätt är att rekquirera en insamlingsbössa från kansliet! Du kan be att få en bössa skickad för ett visst tillfälle om du inte vill ha kontinuerligt ansvar för en. En bössa står för insamlingstrygghet eftersom alla giltiga bössor är registrerade hos oss och kan kontrolleras av den som vill ha det bekräftat. En giltig bössa är plomberad och försedd med Barndiabetesfondens logotyp, 90-kontodekal, och ett individuellt registreringsnummer.

Vill man slippa kontanthantering kan man alltid starta en egen insamling på nätet! Barndiabetesfonden samarbetar idag med både CharityStorm.org och Inspons.se som båda erbjuder möjligheter att skänka pengar till välgörenhet via nätet.

Vill du veta mer om något av dessa alternativ, eller rekquirera en insamlingsbössa direkt, hör av dig till oss på kansliet så hjälper vi dig! Ring 013-10 56 90 eller maila till kansli@barndiabetesfonden.se

Handla med hjärtat



Ni glömmer väl inte Godhandling.se? Nätgallerian där dina inköp ger pengar till Barndiabetesfonden!

Det låter nästan för bra för att vara sant – att man kan donera utan att det kostar något extra alls - men kansliet kan intyga att det fungerar alldeles utmärkt!

Är du företagare? Kom ihåg att låta företaget göra bokningar och inköp via Godhandling.se – det kostar inte en krona extra men ger Barndiabetesfonden desto mer! Resor och hotellvistelser är perfekta affärer som ofta bokas via nätet. Du kan hjälpa bara genom att gå via Godhandling.se när du bokar! Registrerar du dig dessutom för deras nyhetsbrev så får Barndiabetesfonden 5 kr för det, samtidigt som du håller koll på de bästa erbjudandena just nu.

Redaktionen

Välkommen till oss!

Vi erbjuder professionell hjälp i ett av Sveriges modernaste fullservicetryckerier! Snabba och kostnadseffektiva lösningar på Era trycksaker då hela produktionskedjan finns under samma tak.



013-35 55 50

Larsson Offsettryck AB • Häradsjärsgatan 7 • Box 1529 • 581 15 Linköping



Trycksak 341298



Foto: Michael Nydén

Foto: Michael Nydén

Bild: Janne Berglund

Bild: Janne Berglund

Foto: Michael Nydén

Foto: Michael Nydén

Bild: Janne Berglund



Malfors slår rekord – igen!



För sjunde året i rad arrangerade Ljungsbro Sportfiskeförening Barnfestival och Upplevelsekväll vid Göta Kanal, även denna gång till förmån för Barndiabetesfonden. Lördagen den 10 augusti vid Malfors gästhamn i Ljungsbro blev – trots en regnskur i halvtid – en fantastisk dag för både stora och små. Resultatet blev en ny toppnotering för insamlade medel: i skrivande stund är summan uppe i 108.000 kronor som skänks till Barndiabetesfonden!

Precis som tidigare år hade man preparerat området väl för barnen under dagen; klättervägg och back-torn, hoppborg och ponnyridning, kaninställning och hundsport, och så ansiktsmålning, kräftfiske, fiskdamm och uppträdanden med Kulturaktörerna och Ola & Stefan förstås! Föräldrar och andra hågade vuxna kunde naturligtvis ta del av många av samma aktiviteter, och under dagen kunde de dessutom njuta av en konstupställning med lokala Louise Hävres fantastiska verk. Louise donerade även en tavla till försäljning till förmån för Barndiabetesfonden!

När så Barnfestivalen började över-

gå i Upplevelsekväll tog konferencier Lotta Källström över stora scenen där hon introducerade såväl talare som artister. Ordföranden i kultur- och fritidsnämnden i Linköpings kommun, Johan Lundgren, inledde med ett välkomsttal och därefter informerade Barndiabetesfondens ordförande professor Johnny Ludvigsson om både sjukdomen och om Barndiabetesfondens arbete.

Drill och Drull, ännu en höjdpunkt för de yngre besökarna, fick så inleda kvällens framträdanden. De följdes sedan av traditionsenlig allsång ledd av Lotta Källström och Roland Engdahl, innan populära Jan Johansen tog vid. Svenska mästarna i rockabilly, The Jetaways, avslutade musikkvällen med riktig, skönt gungande rock'n'roll.

Sedan var det bara finalen kvar – och den avverkades med sedvanligt explosiv energi! Fackelbåtar, fyrverkerier och våghalsig eldslukarkonst satte en sprakande punkt för evenemanget!

Så många fler ställde upp och bidrog på olika sätt för att göra den här dagen till en barnens dag i dubbel bemärkel-

se. Lions fiskdamm och lotteri gav som alltid stora leenden på små ansikten – och ett varmt uppskattat bidrag till forskningen kring typ 1 diabetes. Alla sponsorer och samarbetspartner förtjänar ett varmt tack, och det gör naturligtvis också eldsjälens själ; Göran Ingvald från Ljungsbro Sportfiskeförening!

Redaktionen

När livet förändras...

För fyra år sedan visste jag inte vad typ 1-diabetes innebar. Jag hade ingen aning om att det varje dag insjuknar två barn i denna livslånga och obotliga sjukdom. Än mindre kände jag till den omfattande behandling som krävs för att kunna leva ett "vanligt" liv med typ 1-diabetes – ett liv som jag, och många med mig, tar för givet. Då, för fyra år sedan, visste jag inte.

Föga anade jag då att Dante, min egen son, skulle drabbas av typ 1-diabetes. Den alltid så glada, spralliga killen på två och ett halvt år blev plötsligt trött, kissade ofta och drack mycket vatten. Att detta var tecken på typ 1-diabetes var för mig okänt. Det visste däremot en uppmärksam förskollärare och tack och lov hann vi in med Dante i tid till akuten. Det var en dag för fyra år sedan. Den dagen blev början på ett nytt liv.

Dantes celler i bukspottkörteln slutade plötsligt att tillverka insulin och därmed också förmågan att förbränna socker. Utan dessa funktioner tar kroppens " eget bränsle" snart slut. Som förälder, till ett litet barn med typ 1-diabetes, får man därför omgäende ta anställning som vikarierande bukspottkörtel. Ett arbete som pågår 24 timmar om dygnet, året om. Ett mer ansvarsfullt uppdrag finns inte.

Målet är tydligt och mätbart – att säkerställa ett jämnt blodsockervärde på mellan 4-8 mmol/l. Det innebär mellan 5-7 insulininjektioner varje dag (via spruta eller pump), regelbundna och reglerade måltider samt kontinuerliga blodsockermätningar. Ett misslyckande kan resultera i medvetlöshet eller svåra komplikationer på sikt, exempelvis problem med njurar, syn eller hjärta. Det är ett tungt ansvar att bära som förälder.

Omställning för familjen

För fyra år sedan visste jag inte att mitt

liv drastiskt skulle förändras i samband med diagnosen. När den första chocken lagt sig påbörjades arbetet med att acceptera att mitt barn drabbats av en kronisk, allvarlig och livshotande sjukdom. Att hitta tillbaka till en fungerande vardag – som nu innehåller flertalet insulininjektioner, blodsockermätningar, kolhydraträkning, anpassning av mat, motion och ständig koll på klockan. Att anpassa sig till livet med typ 1-diabetes tar tid. Och precis när du "landat" i nya rutiner ändras förutsättningarna; tillväxtperioder, infektioner, ökat rörelsemönster eller magsjuka. Allt detta påverkar blodsockernivåerna betydligt i en liten kropp.

Jag anade inte vilken tid och vilket engagemang som krävs när man har ett barn med speciella behov. Ingenting är längre självklart och i allt för många vardagliga situationer krävs argumentation, diskussion och utbildning. Det kan handla om resurstöd på förskola, utbildning av personal, planering inför utflykter, kostråd, ständig jour för frågor eller akuta lägen, uttryckning vid problem med pump eller svängande blodsockervärden.

Nya erfarenheter

För fyra år sedan visste jag inte heller att jag, genom min sons sjukdom, skulle få möta så många fantastiska människor och träffa nya vänner. Personer som bidrar till Dantes välmående. Förutom storebror Elvin, familj och vän-



Lisa Hillerström med sonen Dante.

ners ovärderliga stöd finns diabetesteamet på Astrid Lindgrens Barnsjukhus och föräldrar i samma situation som stöttar i svåra stunder. Men de riktiga hjältarna är ändå barnen – de som lever med sjukdomen dygnet runt, året om i resten av sina liv. Det är för dessa små vardagshjältar som jag vill öka förståelsen och kunskapen om typ 1-diabetes. Det är för Dante, och alla andra barn med typ 1-diabetes, som jag väljer att lägga tid och engagemang på att samla in pengar till forskningen.

**Ge ett bidrag du också till
PG 90 00 59-7 eller varför inte
starta en egen insamling på
www.charitystorm.org.**

*Lisa Hillerström
Mamma till Dante, 6 år
Engagerad i styrelsen i
Barndiabetesfondens Riksförening*

Lokalföreningssidan

Sommaren 2013 i sydost



Försäljning under Östersjöfestivalen. Foto: Ylva Christensson

Med glada och trevliga medarbetares hjälp genomförde Barndiabetesfondens lokalförening i Blekinge olika aktiviteter under sommaren. I början av juli månad fanns vi på plats i Simrishamn och sålde Barndiabetesfondens produkter under Hamngillet. Trevligt med solsken men starka vindar gjorde att den fina roll-upsen fick en törn. Trevliga samtal med språksamma besökare gav inspiration till fortsatt arbete. Något i kassan blev det också.

Under vecka 29 äger årets stora evenemang rum i Karlshamn, då är det Östersjöfestival. Så var det i år också. På en privat tomt nära torget och musiken på stora scenen i centrum ordnades det parkering och alla

intäkter gick till Barndiabetesfonden. 40:- kostar det att parkera under Östersjöfestivalen i Karlshamn. Glada eldsjälarna ordnade detta och pengar i kassan blev det.

På en marknadsplats mitt i festivalyran fanns också eldsjälarna på plats och sålde muggar, sommarkort, tygkassar m m och Sticke i olika storlek. Många fina samtal med besökare. Glada skratt och många tårar tillsammans med familjer som vet vad typ 1 diabetes hos barn innebär. Vi fick ta del av tacksamhet för att det finns en förening som gör något för att forskningen kring typ 1 diabetes hos barn ska få medel att gå framåt.

Ingrid, Barndiabetesfondens lokalförening i Blekinge

Utbildning

Den 14-15 september träffas representanter för Barndiabetesfondens lokalföreningar i Linköping. Då hålls en utbildning i föreningsteknik och styrelsearbete. Målet är att ha ett återkommande utbildnings- och planeringstillfälle för lokalföreningarna varje år.

Redaktionen

Lokalföreningen i Jönköpings Län

Jönköpings lokalförening har under våren haft två träffar, en lördag spelade vi bowling och en söndag träffades vi i stadsparken i Jönköping för lek och grillning, barnen fick en rolig stund och vi föräldrar fick tillfälle att prata och utbyta erfarenheter.

Den sista lördagen i juni var det dans i "Björnes loge" i Öreryd, det blev en trevlig kväll med underhållning av det lokala bandet The Fret och överskottet från kvällen gick till Barndiabetesfonden, vi tackar för detta bidrag.

Vilken sommar vi fick sen med massor av sol och bad, så nu känner man sig redo för höstens utmaningar och aktiviteter.

Jag vill även passa på att vädja till alla "diabetesfamiljer" om hjälp att skaffa fler medlemmar t.ex. mor- och farföräldrar, släkt, vänner m.fl.

Under hösten ska vi samla in pengar till Barndiabetesfonden, hoppas ni vill hjälpa till.

Hör gärna av er till någon av oss i styrelsen. Vi ser fram emot att höra något från er.

Gå in på vår hemsida för att hitta kontaktpersoner i styrelsen. Ni hittar våra uppgifter under Lokalföreningar -> Jönköpings län på Barndiabetesfondens hemsida (www.barndiabetesfonden.se).

Pia Gustafsson ordf. Barndiabetesfondens Lokalförening Jönköpings Län





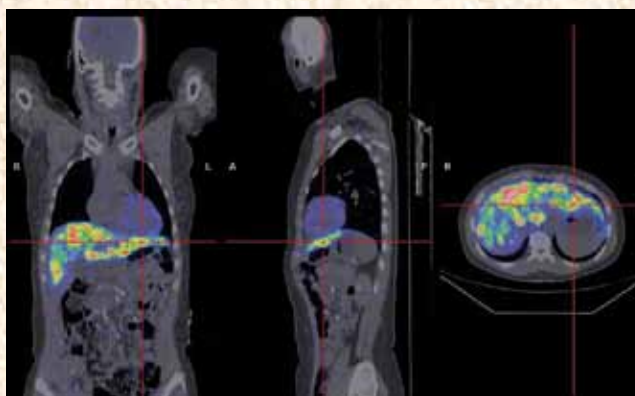
Avbildning av ö-celler med PET-kamera

Med ny teknik går det att se vad som händer med transplanterade och kroppsegna insulinproducerande celler i diabetiker. Med denna nya kunskap hoppas forskare snabbare kunna utveckla nya läkemedel och förbättrade metoder för transplantation av ö-celler. Dr Olof Eriksson, mottagare av forskningsmedel från Barn-diabetesfonden 2012, är en av dessa forskare.

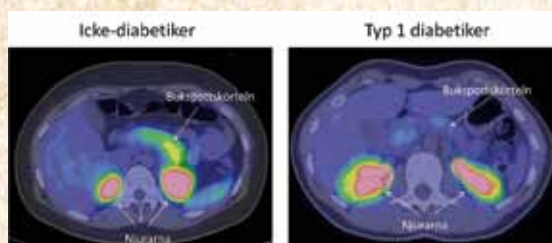
Trots stora ansträngningar vet forskarna fortfarande mycket lite om hur förlust och tillväxt av insulinproducerande celler, så kallade ö-celler, sker i diabetiker. Detta beror på att det idag inte finns någon direkt metod att undersöka mängden ö-celler i människor. För att uppskatta mängden ö-celler tittar läkaren istället på exempelvis mängden insulin i blodprov från patienten. Denna metod är dock missvisande i många fall, då förändringar i mängden ö-celler inte alltid avspeglas i blodprovet. Utvecklingen av nya metoder för avbildning av ö-celler i djur och människor skulle därför vara av stor hjälp vid utveckling av nya läkemedel för diabetiker, samt förbättrade metoder för transplantation av ö-celler.

För att avbilda antingen transplanterade eller kroppsegna ö-celler använder vi en teknik som kallas Positron Emissions Tomografi (PET). PET är en avbildningsteknik med många användningsområden inom till exempel sjukdomsdiagnostik. Ett radioaktivt märkt ämne ges till en patient, och de celler som ämnet färgar in kan sedan studeras med hjälp av en PET kamera som patienten ligger i. Den radioaktiva strålningen är ofarlig, och är lägre än vad som ges vid en vanlig röntgenundersökning.

Ö-celler kan färgas in med radioaktivt socker utanför kroppen innan transplantation till levern i typ 1 diabetes patienter. Med hjälp av infärgningen kan ö-cellernas öde sedan undersökas med PET kamera (figur 1).



Figur 1. Genom att färga in ö-celler med radioaktivt socker utanför kroppen kan forskare följa dem efter transplantation till lever hos diabetiker. Nästan hälften av ö-cellerna dör kort efter transplantation, och därför behöver patienten ofta flera transplantationer för att slippa ta insulin.



Figur 2. (Vänster) Infärgning av ö-celler i bukspottskörteln med radioaktivt märkt serotonin. Infärgningen är högre ju ljusare färgen är. (Höger) Typ 1 diabetiker har mycket lite insulinproducerande celler kvar, och infärgningen blir därför mycket svagare hos denna person.

Infärgningen av njurarna beror på att serotonin lämnar kroppen via urinblåsan.

Med denna teknik kan vi se hur ungefär hälften av alla ö-celler dör under den allra första tiden efter transplantation. Denna teknik kan dock endast användas för att studera ö-cellerna under några timmar.

För att följa transplanterade eller kroppsegna ö-celler under längre tid (månader och år) behöver vi utveckla nya ämnen som bara färgar in ö-celler när de ges till en människa.

Tack vare forskning som gjorts möjlig bland annat med hjälp av stöd från Barn-diabetesfonden har vi hittat ett flertal ämnen som ansamlas i just ö-celler. Ett av dessa ämnen är den kroppsegna signalsubstansen serotonin. När vi talar om serotonin tänker vi oftast på att det finns i hjärnan och att det är involverat i hur vi mår. Vad många inte vet är att serotonin finns även i andra delar av kroppen och att det är involverat i utsöndring av insulin. Ett annat ämne är läkemedlet Exenatid, ett hormon som ökar utsöndringen av insulin och som i dagsläget används som blodsockersänkande medicin hos patienter med typ 2 diabetes. Dessa två ämnen kan märkas radioaktivt och har då potential för avbildning av ö-celler med PET då de ansamlas genom mekanismen som finns i just dessa celler, men inte i övriga celler i bukspottskörteln.

När dessa ämnen har märkts radioaktivt visar våra studier att de tas upp i frisk bukspottskörtel i hög grad, medan upptaget minskar kraftigt vid typ 1 diabetes (figur 2). Nu inleder vi kliniska studier för att undersöka detta vidare i fler patienter, exempelvis med ö-celler transplanterade till lever eller transplanterad bukspottskörtel. Långsiktigt vill vi även undersöka möjligheterna att följa förändringar av ö-celler i både patienter med typ 1 och typ 2 diabetes över tid.

Förhoppningen är att dessa nya avbildningstekniker ska kunna användas för att undersöka nya terapier för att öka andelen ö-celler i kroppen, exempelvis genom läkemedel eller ö-cells transplantation, eller för att utarbeta metoder som syftar till att stoppa utvecklingen av diabetes i ett tidigt skede.



Olof Eriksson, PhD, är forskare vid plattformen för preklinisk PET, institutionen för läkemedelskemi, vid Uppsala universitet

Varje dag riskerar två barn i Sverige
att få en livstidsdom.



Stöd kampen mot barndiabetes:

Pg 90 00 59-7

Lilla City-loppet i Linköping

Med start en grupp varje kvart från 11.00 och framåt utgjorde ett 25-tal ivriga barn i åldern 0-5 år första startfältet i S:t Larsparken, Linköping. Uppvärmning skedde under ledning av äldre ungdomar från LGiF (Linköpings Gymnastik och Idrottsförening), och alla följde instruktionerna fint; hoppade, viftade med armarna och avslutade med en Raket...och sen till startlinjen.

Startern ropar "Klara... Färdiga... Gå!" och alla springer runt S:t Larkyrkan och ner längs gatan till MÅL. Guldmedalj! Stor bulle med juice! Lycka!

Nästa kvart startar 5-7 åringar och sen är det dags för barn upp till 12 år.



Frivillig startavgift gick till Barndiabetesfonden, och Lokalföreningen hade satt upp ett stånd med lotterier och bössinsamling samt information. Sammantaget samlade man in 4769 kr! Många bäckar små...

Detta fina arrangemang – som hölls i

samverkan mellan LGiF, Linköpingposten som annonserat gratis, Cityföreningen som stod för kringarrangemang, och Barndiabetesfondens Lokalförening i Linköping – gav mersmak!

Text och bild Johnny Ludvigsson

Igelkottar söker nya hem!



Hjälp Sticke
- Barndiabetesfondens
kramgoa maskot -
och hjälp samtidigt barn
och ungdomar med diabetes
till en bättre framtid!

Fyll i, klipp ut, och skicka in
talongen till oss:

Barndiabetesfonden
Gränsliden 10
582 74 Linköping

Du kan naturligtvis också beställa
via telefon **013-10 56 90**,
e-post **kansli@barndiabetesfonden.se**
eller i vår butik på **www.barndiabetesfonden.se**

Tack för din beställning!

Ja, jag vill hjälpa! Jag beställer:

- st Lill-Sticke (15 cm) à 75 kr
- st Mellan-Sticke (30 cm) à 160 kr
- st Jätte-Sticke (101 cm) à 3.000 kr
- st kart. (om 50 st) Lill-Sticke à 3.000 kr
- st kart (om 30 st) Mellan-Sticke à 3.870 kr

Frakt och faktureringsavgift tillkommer.

Namn:.....

Adress:.....

Postadr:.....

Telefon:.....

E-post:.....

Barndiabetesfondens Riksförenings plusgiro: 34 55 54-0

Riksnytt



Alexander Ternblad – en påhittig kille

Hela sommaren har 12-åriga Alexander Ternblad sålt så kallade hockeyarmband till förmån för Barn-diabetesfonden! Han tillverkar dem själv av skridskosnören och säljer dem bland annat via bloggen på <http://hockeyarmband.bloggplatsen.se/>

Alex storasyster Nellie har haft typ 1 diabetes sedan hon var 11, och Alex ville göra något för att hjälpa sin syster. Som ishockeyspelare själv låg idén om armbanden nära till hands, och projektet har gått bra! Ett armband kostar 25 kr, varav 5 kr går till Barndiabetesfonden, och så här långt har Alex kunnat skänka över 1000 kr till forskningen!

Barndiabetesfonden tackar för ditt fina initiativ Alex, och önskar dig lycka till framöver!

Redaktionen

En ny röst i luren



Malena Hjelmquist tar över när Tina Hoff går på föräldraledighet. Foto: Anna Järpe/Barndiabetesfonden

Det har blivit dags för kansliets Tina Hoff att gå på mammaledighet och i hennes ställe kommer ni nu att i första hand få prata med Malena Hjelmquist när ni ringer 013-10 56 90. Malena har tidigare jobbat med både försäljning och service per telefon och är en aktiv föreningsmänniska, så ni kommer att vara i fortsatt goda händer!

Barndiabetesfonden önskar Tina en lyckosam ledighet och välkomnar henne tillbaka i slutet av nästa år!

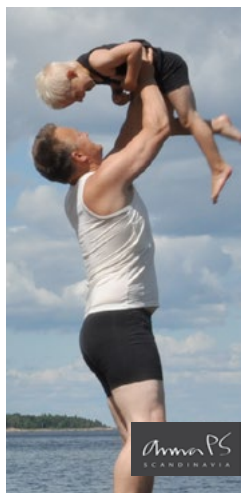
Redaktionen

UNGA BEGÅVNINGAR

Föreningen Unga Begåvningar ger en konsert i S:t Olai kyrka i Norrköping lördagen den 26 oktober 2013 kl. 16.00. Evenemanget arrangeras av Barndiabetesfonden, Lions och Norrköpings Tidningar, och intäkterna fördelas mellan Barndiabetesfonden och avsättning till en stipendiefond för Unga Begåvningar inom Norrköpings Tidningars spridningsområde.

Tolv stycken Unga Begåvningar kommer att framträda vid evenemanget den 26 oktober.

Redaktionen



ENKELT ATT BÄRA PUMP
OCH VARA DIABETIKER

Kläder med fickor
till barn, kvinnor och män.

Trött på att bära en väska för allt du behöver?

Pump, blodsockermätare, druvsocker, mobil och
insulinpenna bär du i AnnaPS® underkläder.

www.annaps.com

tel:+073-0910555

5 kr/sålt plagg går till Barndiabetesfonden.

UNDERKLÄDER SOM FÖRSKÖNAR
OMTANKE OM MÄNNISKA OCH MILJÖ

För **8000** svenska barns och ungdomars skull

Man kan leva med typ 1 diabetes

Men det är en kronisk sjukdom som måste övervakas och behandlas 24 timmar om dygnet, 365 dagar om året, livet ut.

Man kan leva med typ 1 diabetes – om man accepterar i genomsnitt sex injektioner om dagen; över två tusen sprutor om året, varje år.

Man kan leva med typ 1 diabetes – och i Sverige gör 8000 barn och ungdomar just det. Dygnet runt, året runt, livet ut.

Man kan leva med typ 1 diabetes – och varje dag får i genomsnitt två nya barn i Sverige veta att det är precis vad de kommer att få göra framöver.

Man kan leva med typ 1 diabetes – men man kan inte botas.

Barndiabetesfonden vill ändra på det.

Stiftelsen Barndiabetesfonden delar varje år ut miljontals kronor till forskningsprojekt som syftar till att ändra på det. Som söker efter en förklaring till sjukdomen så att man ska kunna förhindra att den bryter ut. Som söker efter metoder för att mildra, stoppa eller till och med vända utvecklingen hos dem som redan har insjuknat. Som söker efter svar.

För det finns svar. Det finns en väg ut ur insulinberoendet för tusentals diabetes-sjuka barn och ungdomar. Barndiabetesfondens mission är att hjälpa forskningen finna den.

Man kan leva med typ 1 diabetes – men man borde inte behöva!

Barndiabetesfondens Pg
90 00 59-7

 SVENSK
INSAMLINGS
KONTROLL



Lions är fantastiska...

BRÅDTOMS ALLSÅNG skickar 50.000:- till RÖDA FJÄDERN/BARNDIABETES

Årets överskott på sommarens allsångskvällar vi Brådtoms sluss ger ett överskott på 50.000:-. Dessa skickar vi med varm hand vidare till Lions Rödafjädersinsamling till forskning om barndiabetes.

Allsången i sommar har samlat mellan 500 och 1000 besökare vid sex allsångskvällar. Vi måste nämna att den frivilliga insamlingen vid utgången inbringade på sista allsångskvällen 4.200:-. Fantastiskt tycker vi. Skärblacka Lions Club och Hasse Cratz avslutar nu efter 10 år allsången vid Brådtom då nya ägare tar över.

Skärblacka Lions Club/Hasse Cratz



Åsa Sjöberg, Claes Lövgren Hasse Cratz, Roland Engdahl och årets Emil vid avslutningen på Lionsallsången vid Brådtom.

Lionsaktivitet i Gagnef, Dalarna

Lördagen den 25/5 hade Lions Club Daldockan i Gagnef en aktivitet till förmån för Barndiabetesfonden. Lionsmedlemmarna fanns på plats i ICA Huset i Djurås där de sålde stora, röda rosor inför stundande Mors dag. De passade även på att sprida information och sälja pins. Vid lunchtid var alla rosor slutsålda och vi hoppas att detta leder till liknande aktiviteter framöver. Totalt kommer 2316 kronor att sättas in till Barndiabetesfonden för den här gången.

Helena Lindmark, Barndiabetesfondens lokalförening i Dalarna



Ingrid Prans, Monica Lorentzon, Kerstin Berg Lindgren, Lena Boström och Lisie Belin.

Barndiabetesfonden presenterar samarbetspartner Anna Sjöberg

Facilitate Partner AB säljer praktiska underkläder för diabetiker. Märket heter AnnaPS och har utvecklats av Anna Sjöberg, ägare av Facilitate Partner AB och sedan en tid samarbetspartner till Barndiabetesfonden.

Anna Sjöberg, berätta om ditt företag Facilitate Partner AB

Företagsnamnet betyder "underlätta tillsammans" och jag valde det namnet



för att jag vill arbeta för att göra livet enklare för andra.

I företaget utvecklar jag underkläder för diabetiker. I första hand för de som har pump men nu också för alla diabetiker. Det är det som är klädesmärket AnnaPS.

Att involvera mina kunder i utvecklingen, lyssna på deras önskemål, följa när de testar produkterna är häftigt och så roligt. Speciellt tacksam är jag att så många skriver och ger både ros och ris. Produkterna har många inbyggda

funktioner och speciellt genomtänkt design. Det har jag helt mina kunder att tacka för.

Jag är typ 1 diabetiker sedan 1998 och bär pump sedan 2009. När jag startade min pump peppade min diabetes-sjuksköterska på Akademiska sjukhuset och produktspecialisten på Medtronic mig att utveckla underkläder med ficka för att bära pump. Jag låg i startgruppen för utveckling av underklädesmärket AnnaPS med profil miljövänliga underkläder. Det blev starten till första produkten som var trosor med ficka för kvinnor. En produkt speciellt framtagen för att bära insulinpump i. Sedan dess har vi utvecklat mer produkter och idag finns produkter med ficka även för barn och män. Det är storlekar från 3 år upp till XXL.

Varför skall man välja produkter av ditt varumärke AnnaPS

För att få mer frihet som diabetiker!

Min önskan är att det skall vara enkelt att vara diabetiker oavsett om man har pump eller kör penna.

Vad jag vill med AnnaPS produkter är att man som diabetiker inte skall behöva tänka på sin pump, den skall bara vara där som en del av dig själv och du skall inte bli störd av pumpen.

Jag tycker vi diabetiker behöver bära med oss så mycket saker vart vi än skall. Det är dextrosol, blodsockermätare, pump eller insulinpennor. Jag har därför utvecklat ett linne med fickor där man kan bära med sig allt detta.

Som nu i midsomras då hade jag nya AnnaPS linnen under min klänning. Pumpen hade jag i trosfickan. Min mobil, socker, blodsockermätare hade jag i linnets fickor. Jag behövde ingen väska. Jag kunde lätt ta fram mätaren för att kolla blodsockret. Själv tycker jag det är fantastiskt skönt.

En sak skulle jag vilja berätta och som gör mig så glad. Det är många kunder som hör av sig och är så glada över att de i AnnaPS produkter äntligen kan

sova ostört hela nätter med pumpen. Det värmer extra mycket då jag vet att sömnen betyder så oerhört mycket för att man skall må bra. Det tycker jag är ett bra skäl till att välja AnnaPS.

Många som bär pump störs av pumpen och vill inte visa att de har pump. Att kunna bära klänning, att kunna leka fritt och sporta, att inte vara rädd att dra ut infusionsetet för att man fastnar i slangen det är några fler anledningar till jag skulle rekommendera någon att välja produkter med integrerade fickor från AnnaPS. Så är det eko-underkläder dessutom.

Du har valt att samarbeta och stödja Barndiabetesfonden, varför?

Det känns så bra och viktigt att i första hand stödja barn med diabetes.

Min dröm är att vi skall hitta ett botemedel mot diabetes. Men under tiden vi gör det vill jag underlätta för alla med diabetes att leva med sin diabetes.

Speciellt barnen värnar jag om. Jag tycker det är tuffare för barnen och deras anhöriga att ha diabetes än det är för mig som vuxen diabetiker. Så kan jag göra något som underlättar för barn och deras anhöriga så vill jag göra det. Barndiabetesfondens arbete handlar om detta och då vill jag stödja det arbetet.

Jag har valt att skänka en del av vinsten för varje sålt plagg till barndiabetesfonden.

En sista fråga, om du får önska dig något, vad önskar du dig då?

Högst på önskelistan står hälsa och välbefinnande för alla. Jag önskar att vi hittar svar på gåtan varför vi får diabetes så att vi kan förhindra att fler insjuknar och att vi kan bota diabetes.

Om jag skall önska mig en pryl så är det en klocka på armen där jag ständigt kan följa mitt blodsocker, underbart skönt skulle det vara.

Redaktionen

Hej igen!

Jag heter Sandra Åstrand och jag är 16 år. Jag gillar att segla, åka skidor, shoppa och spela instrument. I detta nummer så får ni läsa om min resa till London.



Ja, som sagt har jag varit i London i år. Det var en upplevelse jag aldrig kommer att glömma! Bara någon vecka innan skolan började så hade jag, min mamma, syster och våra vänner packat våra väskor och vi stod redo på flygplatsen för att äntligen få flyga iväg till London, Storbritannien. Vi alla var väldigt trötta (eftersom vi var tvugna att vakna klockan 5 på morgonen), men ändå var vi peppade och hade stor längtan efter att se något annat än Sveriges klimat, städer och människor.

Jag älskar att flyga, jag älskar att resa överhuvudtaget, men just flyga är så spännande och mysigt på samma gång. En del kanske tycker att jag är knäpp som tycker så, men just nu är det så läget ligger till. Under nästan hela flygresan satt jag med mina hörlurar, lyssnade på musik och sov samtidigt, den sömn som jag hade missat på den tidiga morgonen fick jag ta igen under själva resan.

När vi landade strax utanför London så var det en frän känsla av att sätta ner foten i ett nytt land och för första gången dessutom! Vi virrade omkring på flygplatsen en kort stund tills vi hittade bussen som skulle ta oss till hotellet.

Denna bussresa var dock inte lika rolig som flygresan. När vi satt på bussen för att gå på Oxford Street och titta på den otroliga Big Ben, men istället fick vi sitta i bussen i två timmar innan vi fick gå av. Tur att de hade gratis Wifi på bussen så man kunde fördriva tiden! När vi äntligen fick gå av och hade hittat hotellet var våran enda tanke: MAT! Vi tog det första bästa ställe vi kunde hitta, så att vi kunde fylla på vår energi. Resten av den första äventyrsdagen gick mest åt att kolla runt och mysa i fina, vackra London.

Andra dagen blev det marknad och shopping, och ni kan ju tänka er hur det är att gå runt i hela London, tror jag

priset jämfört med i Sverige. Smakerna var jättegod! Det fanns apelsin (smakade zingo, mums!) och svartvinbär. Haha snacka om att köpa på sig massor, tror jag köpte 10 paket för mindre än 50 svenska kronor! Vilken lycka :D.

En annan sak som kan vara svårt att hålla koll på när man är utomlands är mattiderna. Luncherna åker hit och dit över dagen, vilket inte är så jättebra. Ett tips kan vara att försök att hålla koll på tiden, använd armbandsur eller kolla mobilen då och då, vilket underlättar att få mat när man ska äta. Ett annat tips är att man kan också sätta alarm på de tiderna man vill äta, ha ljud och vibration, så du märker att alarmet existerar.

Den fjärde och sista dagen var det dags att åka tillbaka hem till Sverige igen. Det var lite sorgligt, eftersom jag hade blivit lite smått förälskad i London. Alla grejer hade vi packat kvällen innan, så nu var det bara att vakna, äta frukost, packa det allra sista och sedan checka ut. Innan vi tog bussen tillbaka till flygplatsen drog vi till Starbucks (gratis Wifi!) och gick runt lite i närheten av stationen.

Bussresan tillbaka tog inte lika lång tid, kändes det i alla fall inte som.

När vi väl var framme vid flygplatsen checkade vi in våran packning, gick igenom säkerhetskontrollen och sist åt vi, eftersom alla var utsvultna! Vi fick vänta ett tag på flyget sen bar det iväg hem till kära Sverige, och en mysig sovstund på planet.

Snacka om att det är olika klimat i Sverige och Storbritannien, när vi gick av planet så var det verkligen jätte kallt, frös hela vägen hem, riktigt skönt ;).

Ja, det var det jag hade att bjuda på denna gång, hoppas det var kul att läsa om min Londonresa.

Hej då!

Ses i nästa nummer!

Jag älskar att flyga, jag älskar att resa

fick kännning klippt hela tiden. Så när andra dagen var slut hade jag bara ett dextropaket kvar! Vi var inte säkra på om de sålde dextro i London. Vi kollade runt i olika mataffärer efter ett litet paket dextro, men vi letade förgäves, så vi fick ta och hitta ett annat sätt att bli av med känningarna. Vi köpte lite juice (och såklart sänkte jag insulindosen) och hoppades på att det skulle bli bra. Dagen efter gick hälften av oss till en affär som heter Boots (en blandning av skönhetsaffär och apotek) och ni kan inte fatta vad en av mina kompisar hittade! ”Nej men kolla Sandra, här finns det ju dextro!” sa hon. Det kom nästan som en chock, haha. Blev överlycklig när jag insåg att det fanns andra smaker där än här i Sverige (dock bara två sorter) och de kostade mindre än halva

Köp julkort i god tid!

Stöd Barndiabetesfonden genom att köpa traditionella julkort att skicka till nära och kära!
Våra julkort kommer i förpackningar om 8 kort med olika motiv och kostar 40 kr/förpackning.
Vid köp av tre förpackningar betalar du endast 100 kr för alla tre!



Beställ julkorten från Barndiabetesfondens kansli på telefon: 013-10 56 90,
e-post: kansli@barndiabetesfonden.se
eller via vår hemsida: www.barndiabetesfonden.se/Butik



Barndiabetesfonden

utlyser minst 6 miljoner kr år 2013 till forskning vars mål är att förebygga, bota eller lindra diabetes hos barn och ungdomar. Ansökan kan rekvireras från Barndiabetesfondens kansli eller från hemsidan www.barndiabetesfonden.se

Elektronisk ansökan ska ha inkommit senast den 15 oktober 2013 till Barndiabetesfondens kansli. Inkomna ansökningar remitteras till Barndiabetesfondens vetenskapliga råd för bedömning. Beslut om utdelning sker i december år 2013.

Barndiabetesfondens kansli
Gränsliden 10
582 74 Linköping
Tel. 013-105690
kansli@barndiabetesfonden.se

Barndiabetesfondens styrelse



Plusgiro 900059-7 | Bankgiro 900-0597 | www.barndiabetesfonden.se

Kassören rapporterar

**Denna period omfattar tiden
2013-04-01 till 2013-07-31**

Denna period omfattar tiden 2013-04-01 till 2013-07-31

Högtidsdagar, födelsedag, bröllop	61799:-
Insamlingar, bössor mm	8891:-
Autogiro	109276:-
Bidrag från privatpersoner	68074:-
Till minne av	104525:-
Kyrkliga aktiviteter	44588:-
Testamenten	50000:-
Bidrag från LION-klubbar	8050:-
Bidrag från föreningar	131353:-
Samarbetsavtal företag	110375:-
Bidrag från företag	7531:-
Team tappa barn	32875:-
Lokalföreningar barndiabetes	22191:-
SMS gåva	3281:-
Röda Fjädern	386350:-
EGO	2800:-

Totalt under perioden 1 151 959:-

**Totalt under året
2013-01-01—07-31 2 175 524:-**

Ett utdrag av ovanstående:

Företag, föreningar och privata initiativ

Svenska Kyrkan i Sya	705:-
Congrex Sweden AB	2 000:-
Cramo Instant AB	860:-
Färgelanda Kyrkliga Syförening	10 000:-
RaskFast	500:-
S:t Lars Scoutkår	500:-
Gunnebo Kyrkliga Syförening	1 000:-
Arnäs Hem och Samhälle	1 000:-
Föreningen Östergötlands	
Barn (Bobergs lokalavd.)	500:-
Enskild Firma Hanna Jildecrona	560:-
Gunnarskogs Kyrkliga Syförening	5 000:-
Götene Skol- och återvändargrupp	9 217:-
Idé och Design i Alingsås AB	3 100:-
Kullerstads Kyrkliga syförening	2 000:-
Lilla Syföreningen i Vist	2 000:-
MUMS UF	750:-
Ragunda församling	1 660:-
Syföreningen Muntra Fruar	2 000:-
Röks Kyrkliga Syförening	500:-
Kvällssyföreningen i Valdemarsvik	1 000:-
Christina Christersdotter AB	4 000:-
Ödeshögs församling	950:-
Glumslövsinsamlingen	5000:-

Blodgivare

Unilabs AB, Västergötland	1 200:-
Landstinget i Östergötland	6 805:-

Lokalföreningar

BDFs Lokalförening Stockholm	15 000:-
BDFs Lokalförening Blekinge	5 461 :-
BDFs Lokalförening Dalarna	1 230 :-
BDFs Lokalförening Göteborg	500 :-

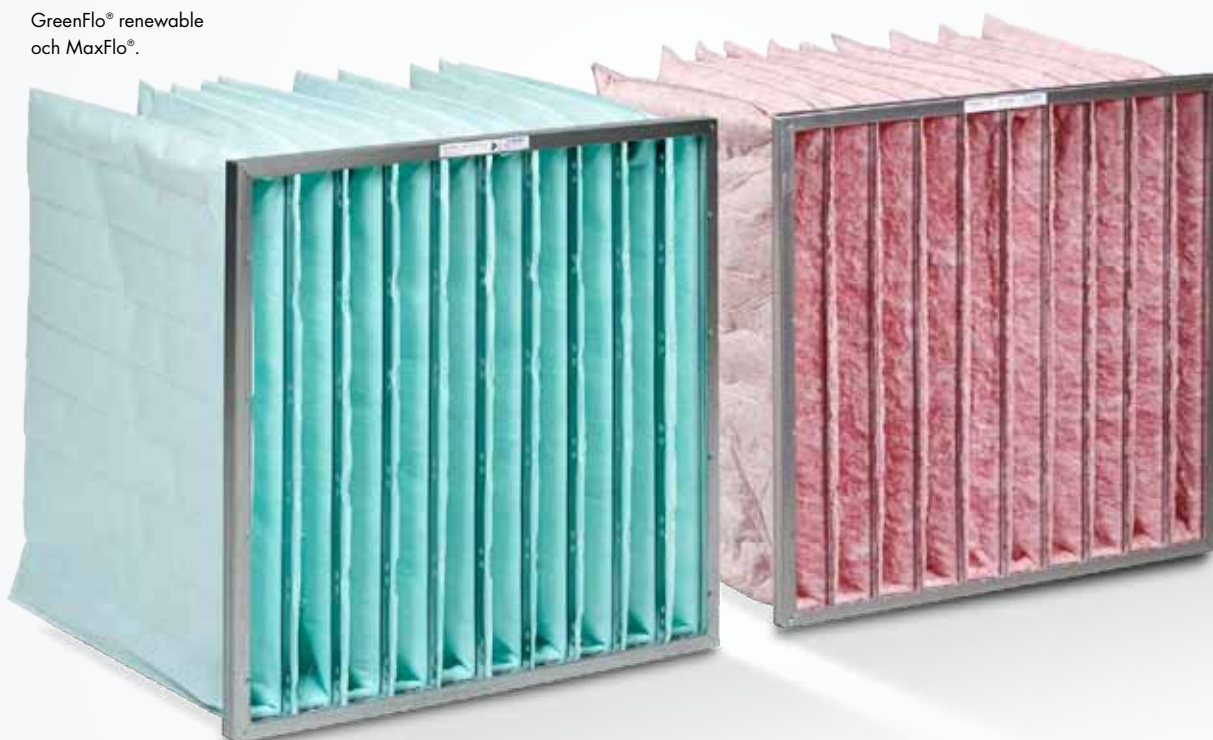


FÖR EN BÄTTRE FRAMTID!

Som utvecklare och tillverkare av filter i miljövänliga och förnyelsebara plastfibrer, utvunna ur stärkelse från växtriket, är vår målsättning att skapa en bättre miljö.

Som bidragsgivare till **BARNDIABETESFONDEN** vill vi bidra med medel till forskningen kring barndiabetes med målsättning att ge de barn och ungdomar som drabbas en bättre framtid.

GreenFlo® renewable
och MaxFlo®.



 **Dinair**

Tel: 0143-125 80. www.dinair.se

VÄRLDS DIABETES DAGEN

14 NOVEMBER



Stöd Barndiabetesfonden!

Köp en webbknappt i vår nätbutik
och hjälp oss sprida budskapet.

<http://www.barndiabetesfonden.se/Butik/>



Världsdabetesdagen

Fakta om Världsdabetesdagen

Världsdabetesdagen firas den 14 november till minne av läkaren Frederick Banting som föddes denna dag. 1921 upptäckte han insulinet tillsammans med Charles Best. Forskarteamet behövde

hjälp med att tillverka insulin i större skala och inledde ett samarbete med Lilly. 1923 var läkemedelsföretaget Eli Lilly först med att tillverka insulin för allmänt bruk.

Barndiabetesfondens samarbetspartners



EKOXEN, LINKÖPING
BY CHOICE HOTELS
Samarbetspartner
sedan 2008



Lions har varit fondens
samarbetspartner sedan
1989 och är en av fondens
större bidrags-givare. Innehar
en ordinarie styrelseplats
i fonden



Samarbetspartner
sedan 2006

Handelsbanken

Samarbetspartner
sedan 2007.
Förvaltar och hanterar
fondens kapital



Samarbetspartner
sedan 2007.
Ställer upp för fonden
i många publika
sammanhang



Samarbetspartner
från 2009

Swedbank

Robur

Samarbetspartner
från 2010



Ljungsbro Sportfiskeförening
Samarbetspartner
från 2010

Larsson Offsettryck
Häradsåkersgatan 7, Box 1529, 581 15 Linköping

Samarbetspartner
från 2009

BEHIND EVERY GREAT WEBSITE...
EPISERVER

Samarbetspartner
från 2010

SANOFI DIABETES

Samarbetspartner
från 2009



Samarbetspartner
från 2010

Dinair
Tel: 0143-125 80. www.dinair.se

Samarbetspartner
från 2011

Rubin
medical

Samarbetspartner
från 2011

Lilly

Samarbetspartner
från 2011



Stöd kampen mot barndiabetes!
Pg 90 00 59-7



Jag vill bli medlem i Barndiabetesfondens riksförening

- Enskild person 200 kr/år
 Familj 350 kr/år
 Organisation/företag 1000 kr/år

**OBS! att medlemskap måste stå i
myndig persons namn!**

Födelsedata

Namn (vuxen):

Adress:

Postnr:

Telefon:

Mobil:

E-post:

Som ny medlem blir jag automatiskt också medlem i närmaste lokalförening

Konto för medlemsavgifter PG 34 55 54-0

Skicka talongen till Barndiabetesfonden, Gränsliden 10, 582 74 LINKÖPING
Plusgiro: 90 00 59-7 | www.barndiabetesfonden.se | Bankgiro: 900-0597